

รายงานผลการปฏิบัติตามมาตรการป้องกันและแก้ไขผลกระทบสิ่งแวดล้อม และมาตรการติดตามตรวจสอบผลกระทบสิ่งแวดล้อม
โครงการท่อส่งก๊าซธรรมชาติไปยังสถานีก๊าซธรรมชาติหลัก ของบริษัท สแกน อินเตอร์ จำกัด (มหาชน)
ที่บ้านหมอ จังหวัดสระบุรี (ระยะดำเนินการ)

ฉบับที่ 1 รอบการดำเนินการระหว่างเดือนมกราคม - มิถุนายน 2566

บทที่ 1

บทนำ

1.1 ข้อมูลทั่วไปของโครงการ

- 1.1.1 ชื่อโครงการ : โครงการท่อส่งก๊าซธรรมชาติไปยังสถานีก๊าซธรรมชาติหลัก
ของบริษัท สแกน อินเตอร์ จำกัด (มหาชน) ที่บ้านหมอ จังหวัดสระบุรี
- 1.1.2 สถานที่ตั้งโครงการ : หมู่ที่ 5 ตำบลหนองบัว อำเภอบ้านหมอ จังหวัดสระบุรี
- 1.1.3 เจ้าของโครงการ : บริษัท เครือข่ายก๊าซ ไทย-ญี่ปุ่น จำกัด
- 1.1.4 สถานที่ติดต่อ : 355 ถนนบอนด์สตรีท ตำบลบางพูด อำเภอปากเกร็ด จังหวัดนนทบุรี
11120 โทรศัพท์ 0 2503 4116-21
- 1.1.5 จัดทำโดย : บริษัท ซีเอ็มเอส เอ็นจิเนียริง แอนด์ แมเนจเม้นท์ จำกัด

1.1.6 โครงการผ่านการพิจารณาของคณะกรรมการผู้ชำนาญการ

สำนักงานนโยบายและแผนทรัพยากรธรรมชาติและสิ่งแวดล้อม ได้พิจารณาและได้นำรายงานการวิเคราะห์ผลกระทบสิ่งแวดล้อม โครงการท่อส่งก๊าซธรรมชาติไปยังสถานีก๊าซธรรมชาติหลัก ของบริษัท สแกน อินเตอร์ จำกัด (มหาชน) ที่บ้านหมอ จังหวัดสระบุรี เสนอต่อคณะกรรมการผู้ชำนาญการพิจารณา รายงานการวิเคราะห์ผลกระทบสิ่งแวดล้อม ด้านโรงไฟฟ้าพลังความร้อน ตามลำดับขั้นตอนการพิจารณา และ ในการประชุมคณะกรรมการผู้ชำนาญการ ครั้งที่ 13/2558 เมื่อวันที่ 14 พฤษภาคม 2558 ซึ่งคณะกรรมการผู้ชำนาญการฯ มีมติให้ความเห็นชอบรายงานฯ ดังกล่าว ตามหนังสือสำนักงานนโยบายและแผนทรัพยากรธรรมชาติและสิ่งแวดล้อมที่ ทส 1009.7/9952 ลงวันที่ 20 สิงหาคม 2558 (ภาคผนวก ก-1) และหลังจากโครงการ ดำเนินการก่อสร้างท่อส่งก๊าซธรรมชาติ และติดตั้งอุปกรณ์สำคัญที่เกี่ยวข้องกับการดำเนินงานภายในสถานี ก๊าซธรรมชาติหลักแล้วเสร็จ ทางบริษัท สแกน อินเตอร์ จำกัด (มหาชน) ได้มีการโอนทรัพย์สินตลอดจนกิจการ ขนส่งก๊าซธรรมชาติสำหรับโรงงานอุตสาหกรรมให้แก่บริษัท เครือข่ายก๊าซ ไทย-ญี่ปุ่น จำกัด และบริษัทฯ ได้แจ้ง ขอเปลี่ยนผู้รับผิดชอบรายงานการวิเคราะห์ผลกระทบสิ่งแวดล้อมและปฏิบัติตามมาตรการป้องกันและแก้ไข ผลกระทบสิ่งแวดล้อม และมาตรการติดตามตรวจสอบผลกระทบสิ่งแวดล้อมที่กำหนดไว้ในรายงานฯ ของโครงการดังกล่าวแทนบริษัท สแกน อินเตอร์ จำกัด (มหาชน) ตามหนังสือที่ ทส 1010.7/17351 ลงวันที่ 29 ตุลาคม 2564 แสดงดังภาคผนวก ก-2

1.1.7 โครงการได้นำเสนอผลการปฏิบัติครั้งสุดท้ายเมื่อ

ภายหลังจากที่โครงการได้ดำเนินการก่อสร้างท่อส่งก๊าซธรรมชาติ และติดตั้งอุปกรณ์สำคัญที่เกี่ยวข้องกับการดำเนินงานภายในสถานีก๊าซธรรมชาติหลักแล้วเสร็จตั้งแต่ปี 2558 เป็นต้นมาจนถึงปัจจุบัน โดยที่โครงการยังไม่ได้ดำเนินการจ่ายก๊าซให้กับสถานีก๊าซธรรมชาติหลักแต่อย่างใด จึงทำให้ยังไม่ได้นำเสนอรายงานผลการปฏิบัติตามมาตรการป้องกันและแก้ไขผลกระทบสิ่งแวดล้อม และมาตรการติดตามตรวจสอบผลกระทบสิ่งแวดล้อมที่กำหนดไว้ในรายงานฯ ของโครงการในช่วงระยะดำเนินการต่อกรมธุรกิจพลังงาน และสำนักงานนโยบายและแผนทรัพยากรธรรมชาติและสิ่งแวดล้อม (สผ.) ตามระยะเวลาที่กำหนด แต่อย่างไรก็ตาม โครงการยังคงดำเนินการบำรุงรักษาระบบท่อฯ ของโครงการตามหลักวิศวกรรมและตามที่กฎหมายกำหนดอย่างต่อเนื่องในทุกปี

1.2 ความเป็นมาของโครงการ

โครงการท่อส่งก๊าซธรรมชาติไปยังสถานีก๊าซธรรมชาติหลัก ของบริษัท สแกน อินเตอร์ จำกัด (มหาชน) ที่บ้านหมอ จังหวัดสระบุรี ตั้งอยู่บริเวณริมถนนทางหลวงแผ่นดินหมายเลข 3034 (หน้าพระลาน-บ้านครัว) กม. ที่ 12+503 เป็นโครงการที่จัดอยู่ในประเภทโครงการที่ต้องจัดทำรายงานการวิเคราะห์ผลกระทบสิ่งแวดล้อม ในชั้นขอใบอนุญาตหรือชั้นขอรับความเห็นชอบจากหน่วยงานที่เกี่ยวข้อง ตามประกาศกระทรวงทรัพยากรธรรมชาติและสิ่งแวดล้อม เรื่อง กำหนดโครงการ กิจการ หรือการดำเนินการ ซึ่งต้องจัดทำรายงานการประเมินผลกระทบสิ่งแวดล้อม และหลักเกณฑ์ วิธีการ และเงื่อนไขในการจัดทำรายงานการประเมินผลกระทบสิ่งแวดล้อม (ประกาศในราชกิจจานุเบกษา เมื่อวันที่ 4 มกราคม 2562) ที่กำหนดให้โครงการระบบขนส่งปิโตรเลียมและน้ำมันเชื้อเพลิงทางท่อต้องจัดทำรายงานการประเมินผลกระทบสิ่งแวดล้อม ยกเว้น

(1) โครงการระบบขนส่งก๊าซธรรมชาติทางท่อบนบกที่โครงการทั้งหมดมีความดันใช้งานสูงสุดน้อยกว่าหรือเท่ากับ 20 บาร์ และมีขนาดเส้นผ่านศูนย์กลางของท่อน้อยกว่าหรือเท่ากับ 16 นิ้วในทุกพื้นที่ แต่ไม่รวมถึงพื้นที่ที่มีมติคณะรัฐมนตรีหรือกฎหมายกำหนดไว้เป็นอย่างอื่น

(2) โครงการระบบขนส่งก๊าซธรรมชาติทางท่อบนบกที่มีความดันใช้งานสูงสุดมากกว่า 20 บาร์ขึ้นไป หรือมีขนาดเส้นผ่านศูนย์กลางของท่อมากกว่า 16 นิ้วขึ้นไป ที่โครงการทั้งหมดอยู่ในเขตนิคมอุตสาหกรรมตามกฎหมายว่าด้วยการนิคมอุตสาหกรรมแห่งประเทศไทย

โครงการท่อส่งก๊าซธรรมชาติไปยังสถานีก๊าซธรรมชาติหลัก ของบริษัท สแกน อินเตอร์ จำกัด (มหาชน) ที่บ้านหมอ จังหวัดสระบุรี มีขนาดเส้นผ่านศูนย์กลาง 6 นิ้ว ซึ่งจะเชื่อมต่อจากท่อส่งก๊าซธรรมชาติที่มีอยู่เดิมของบริษัท ปตท. จำกัด (มหาชน) ขนาดเส้นผ่านศูนย์กลาง 12 นิ้ว ที่วางอยู่บริเวณริมถนนทางหลวงแผ่นดินหมายเลข 3034 (หน้าพระลาน-บ้านครัว) โดยท่อส่งก๊าซธรรมชาติของโครงการจะอยู่ภายในพื้นที่เขตทาง

ของถนนทางหลวงแผ่นดินหมายเลข 3034 จาก KP. ที่ 0+000 ถึง KP. ที่ 0+006 และภายในพื้นที่ของสถานี
ก๊าซธรรมชาติหลัก ของบริษัท สแกน อินเตอร์ จำกัด (มหาชน) จาก KP. ที่ 0+006 ถึง KP. ที่ 0+061 ซึ่งเป็น
จุดสิ้นสุดการวางแนวท่อส่งก๊าซฯ ที่สถานีควบคุมความดันและวัดปริมาตรก๊าซ ดังนั้นโครงการจึงเข้าข่าย
ที่จะต้องจัดทำรายงานการวิเคราะห์ผลกระทบสิ่งแวดล้อม ตามพระราชบัญญัติส่งเสริมและรักษาคุณภาพ
สิ่งแวดล้อม พ.ศ. 2535 โดยรายงานการวิเคราะห์ผลกระทบสิ่งแวดล้อมของโครงการนี้ ได้รับความเห็นชอบจาก
คณะกรรมการผู้ชำนาญการพิจารณารายงานการวิเคราะห์ผลกระทบสิ่งแวดล้อม ด้านโรงไฟฟ้าพลังความร้อน
ตามหนังสือสำนักงานนโยบายและแผนทรัพยากรธรรมชาติและสิ่งแวดล้อมที่ ทส 1009.7/9952 ลงวันที่ 20
สิงหาคม 2558

โดยเงื่อนไขในรายงานการวิเคราะห์ผลกระทบสิ่งแวดล้อมตามที่ได้ได้รับความเห็นชอบจากคณะกรรมการ
ผู้ชำนาญการฯ กำหนดให้ทางโครงการต้องยึดถือปฏิบัติตามมาตรการป้องกันและแก้ไขผลกระทบสิ่งแวดล้อม
และมาตรการติดตามตรวจสอบผลกระทบสิ่งแวดล้อม พร้อมระบุปัญหา/อุปสรรคในการปฏิบัติตามมาตรการฯ
ต่อหน่วยงานอนุญาต ตามประกาศกระทรวงทรัพยากรธรรมชาติและสิ่งแวดล้อม เรื่อง หลักเกณฑ์ วิธีการ
จัดทำรายงานผลการปฏิบัติตามมาตรการที่กำหนดไว้ในรายงานการประเมินผลกระทบสิ่งแวดล้อม ซึ่งผู้ดำเนินการ
หรือผู้ขออนุญาตจะต้องจัดทำเมื่อได้รับอนุญาตให้ดำเนินโครงการหรือกิจการแล้ว พ.ศ. 2561 เป็นประจำ
ทุก 6 เดือน ดังนั้นบริษัท เครือข่ายก๊าซ ไทย-ญี่ปุ่น จำกัด จึงได้มอบหมายให้บริษัท ซีเอ็มเอส เอ็นจิเนียริง
แอนด์ แมเนจเม้นท์ จำกัด เป็นผู้ดำเนินการจัดทำรายงานผลการปฏิบัติตามมาตรการป้องกันและแก้ไขผลกระทบ
สิ่งแวดล้อม และมาตรการติดตามตรวจสอบผลกระทบสิ่งแวดล้อมของโครงการในระยะดำเนินการเสนอต่อ
กรมธุรกิจพลังงาน และสำนักงานนโยบายและแผนทรัพยากรธรรมชาติและสิ่งแวดล้อมทุก 6 เดือน

1.3 วัตถุประสงค์ของการศึกษา

การจัดทำรายงานผลการปฏิบัติตามมาตรการป้องกันและแก้ไขผลกระทบสิ่งแวดล้อม และมาตรการ
ติดตามตรวจสอบผลกระทบสิ่งแวดล้อมในระยะดำเนินการ โครงการก่อสร้างทางรถไฟไปยังสถานี
ก๊าซธรรมชาติหลัก ของบริษัท สแกน อินเตอร์ จำกัด (มหาชน) ที่บ้านหมอ จังหวัดสระบุรี มีวัตถุประสงค์
การดำเนินการ ดังนี้

1. เพื่อติดตามตรวจสอบผลการดำเนินงานตามมาตรการป้องกันและแก้ไขผลกระทบสิ่งแวดล้อม
และมาตรการติดตามตรวจสอบผลกระทบสิ่งแวดล้อมในระยะดำเนินการของระบบท่อส่งก๊าซธรรมชาติไปยัง
สถานีก๊าซธรรมชาติหลัก ของบริษัท สแกน อินเตอร์ จำกัด (มหาชน)
2. เพื่อนำผลการดำเนินงานตามมาตรการป้องกันและแก้ไขผลกระทบสิ่งแวดล้อม และมาตรการ
ติดตามตรวจสอบผลกระทบสิ่งแวดล้อมในระยะดำเนินการมาจัดทำรายงานผลการปฏิบัติตามมาตรการป้องกัน

และแก้ไขผลกระทบสิ่งแวดล้อม และมาตรการติดตามตรวจสอบผลกระทบสิ่งแวดล้อมในระยะดำเนินการของระบบท่าอากาศยานไปยังสถานีท่าอากาศยานหลัก ของบริษัท สแกน อินเตอร์ จำกัด (มหาชน) นำเสนอต่อกรมธุรกิจพลังงาน และสำนักงานนโยบายและแผนทรัพยากรธรรมชาติและสิ่งแวดล้อม (สผ.)

3. เพื่อประเมินผลการดำเนินงานตามแผนปฏิบัติการด้านสิ่งแวดล้อมที่ระบุไว้ในรายงานการวิเคราะห์ผลกระทบสิ่งแวดล้อม และเป็นข้อมูลในการพิจารณา ปรับปรุงการดำเนินงานในการป้องกันและแก้ไขผลกระทบสิ่งแวดล้อม และการติดตามตรวจสอบผลกระทบสิ่งแวดล้อมของสายงานระบบท่าอากาศยาน

4. เพื่อใช้เป็นข้อมูลพิจารณาทบทวนความเหมาะสมของมาตรการป้องกันและแก้ไขผลกระทบสิ่งแวดล้อม และมาตรการติดตามตรวจสอบผลกระทบสิ่งแวดล้อมในรายงานการวิเคราะห์ผลกระทบสิ่งแวดล้อมและ/หรือนำไปพัฒนาปรับปรุงให้เหมาะสมและสอดคล้องกับการดำเนินโครงการของบริษัท เครือข่ายก๊าซ ไทย-ญี่ปุ่น จำกัด ต่อไป

1.4 ขอบเขตและแนวทางการศึกษา

บริษัท เครือข่ายก๊าซ ไทย-ญี่ปุ่น จำกัด ได้ศึกษาและดำเนินการติดตามตรวจสอบผลการปฏิบัติตามมาตรการป้องกันและแก้ไขผลกระทบสิ่งแวดล้อม และมาตรการติดตามตรวจสอบผลกระทบสิ่งแวดล้อมที่กำหนดเป็นเงื่อนไขไว้ในรายงานการวิเคราะห์ผลกระทบสิ่งแวดล้อม ตามแนวทางการเสนอรายงานผลการปฏิบัติตามมาตรการป้องกันและแก้ไขผลกระทบสิ่งแวดล้อม และมาตรการติดตามตรวจสอบผลกระทบสิ่งแวดล้อม สำหรับโครงการอุตสาหกรรม โครงการนิคมอุตสาหกรรม หรือโครงการที่มีลักษณะเดียวกับนิคมอุตสาหกรรม และโครงการด้านพลังงาน ของสำนักงานวิเคราะห์ผลกระทบสิ่งแวดล้อม สำนักงานนโยบายและแผนทรัพยากรธรรมชาติและสิ่งแวดล้อม (สผ.) (มิถุนายน 2554)

การศึกษาติดตามตรวจสอบและจัดทำรายงานผลการปฏิบัติตามมาตรการป้องกันและแก้ไขผลกระทบสิ่งแวดล้อม และมาตรการติดตามตรวจสอบผลกระทบสิ่งแวดล้อมในระยะดำเนินการ ของระบบท่าอากาศยานไปยังสถานีท่าอากาศยานหลัก ของบริษัท สแกน อินเตอร์ จำกัด (มหาชน) ได้ดำเนินการโดยผู้เชี่ยวชาญด้านสิ่งแวดล้อมและนักวิชาการสิ่งแวดล้อมที่มีความรู้และประสบการณ์ในการติดตามตรวจสอบการปฏิบัติตามมาตรการฯ ของแต่ละระบบท่าอากาศยานฯ โดยมีรายละเอียดของการดำเนินงานดังนี้

1. ดำเนินการสำรวจข้อมูลสภาพแวดล้อมของโครงการฯ ในปัจจุบัน เช่น สภาพภูมิประเทศ พื้นที่ปกคลุมและจำนวนประชากร รวมถึงระบบสาธารณูปโภค-การในพื้นที่ เป็นต้น เพื่อตรวจสอบว่ามีการเปลี่ยนแปลงไปจากที่ได้มีการนำเสนอไว้ในรายงานการวิเคราะห์ผลกระทบสิ่งแวดล้อมของโครงการมากน้อยเพียงใด

2. รวบรวมข้อมูลผลการดำเนินงานวางท่อส่งก๊าซธรรมชาติของโครงการในปีที่ผ่านมา และผลการตรวจสอบความสมบูรณ์ของท่อส่งก๊าซฯ รวมถึงสภาพแนวท่อส่งก๊าซฯ และระบบความปลอดภัยของท่อส่งก๊าซฯ ที่เป็นอยู่ในปัจจุบัน

3. ดำเนินการสำรวจข้อมูลด้านเศรษฐกิจ-สังคม ข้อคิดเห็น/ข้อเสนอแนะของหน่วยงานและชุมชนที่อยู่ใกล้เคียงพื้นที่โครงการบริเวณพื้นที่ศึกษาระยะ 500 เมตร ที่มีต่อโครงการ และการแจ้งสถานภาพของโครงการในปัจจุบันให้กับหน่วยงานและชุมชนใกล้เคียงได้รับทราบ

4. ทบทวนเงื่อนไขที่กำหนดไว้ในรายงานการวิเคราะห์ผลกระทบสิ่งแวดล้อมของแต่ละระบบท่อส่งก๊าซธรรมชาติไปยังสถานีก๊าซธรรมชาติหลัก ของบริษัท สแกน อินเตอร์ จำกัด (มหาชน) รวมถึงการทบทวนรายงานผลการปฏิบัติตามมาตรการฯ ที่ผ่านมา

5. ติดตามและรวบรวมข้อมูลผลการปฏิบัติตามมาตรการป้องกันและแก้ไขผลกระทบสิ่งแวดล้อม และมาตรการติดตามตรวจสอบผลกระทบสิ่งแวดล้อมจากการสำรวจสภาพพื้นที่ การสอบถามเจ้าหน้าที่ของโครงการ และการรวบรวมข้อมูลเอกสารเกี่ยวกับการดำเนินงานตามเงื่อนไขที่ระบุไว้ในรายงานการวิเคราะห์ผลกระทบสิ่งแวดล้อมของโครงการ เช่น รายงานผลการทดสอบและตรวจสอบระบบท่อจ่ายก๊าซธรรมชาติของโครงการฯ รายงานการตรวจสอบความดันของระบบท่อส่งก๊าซธรรมชาติโดยการใช้ น้ำ (Pressure test) รายงานการตรวจสอบรอยรั่วของระบบท่อส่งก๊าซธรรมชาติด้วยรังสี (Radiographic testing) รายงานการตรวจสอบความไม่ต่อเนื่องของระบบท่อส่งก๊าซธรรมชาติด้วยวิธี Magnetic Particle Inspection และรายงานการตรวจสอบการชำรุดของระบบท่อส่งก๊าซธรรมชาติ (Coating Inspection) รวมถึงการจัดทำแบบฟอร์มการรับเรื่องร้องเรียน แบบฟอร์มรายงานการสอบสวนอุบัติเหตุ (Accident Investigation Report) แบบฟอร์มการบันทึกสถิติอุบัติเหตุ การเจ็บป่วย และการบาดเจ็บในระหว่างการทำงาน และแบบฟอร์มการบันทึกสถิติอุบัติเหตุ การรั่วไหลของก๊าซธรรมชาติ และเหตุฉุกเฉินที่เกิดขึ้น เป็นต้น

6. สรุปผลการปฏิบัติตามมาตรการป้องกันและแก้ไขผลกระทบสิ่งแวดล้อม และมาตรการติดตามตรวจสอบผลกระทบสิ่งแวดล้อม โดยนำข้อมูลและเอกสารที่รวบรวมได้มาวิเคราะห์ และแสดงผลการปฏิบัติตามมาตรการฯ พร้อมรูปถ่ายประกอบคำบรรยาย

7. จัดเตรียมรายงานผลการปฏิบัติตามมาตรการป้องกันและแก้ไขผลกระทบสิ่งแวดล้อม และมาตรการติดตามตรวจสอบผลกระทบสิ่งแวดล้อมในระยะดำเนินการของระบบท่อส่งก๊าซธรรมชาติไปยังสถานีก๊าซธรรมชาติหลัก ของบริษัท สแกน อินเตอร์ จำกัด (มหาชน) ตามแนวทางการเสนอรายงานผลการปฏิบัติตามมาตรการป้องกันและแก้ไขผลกระทบสิ่งแวดล้อม และมาตรการติดตามตรวจสอบผลกระทบสิ่งแวดล้อมของสม.



1.5 รายละเอียดการดำเนินงานของโครงการ และรายละเอียดของสถานีบริการก๊าซธรรมชาติหลัก

1.5.1 รายละเอียดการดำเนินงานของโครงการ

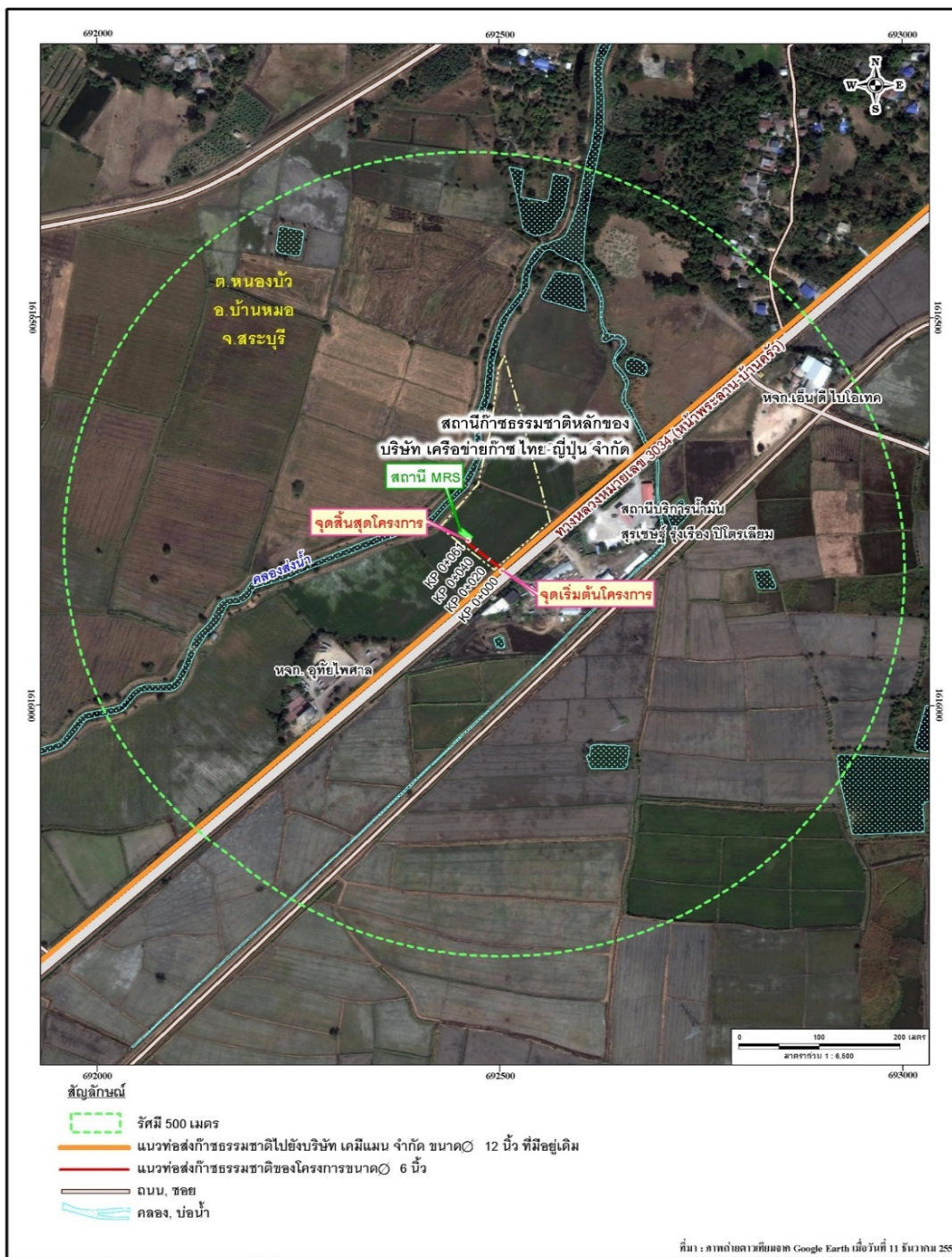
ท่อส่งก๊าซธรรมชาติของโครงการทั้งหมดจะฝังอยู่ใต้ดิน และระบบท่อของโครงการเป็นท่อย่อย (Distribution Pipeline) โดยเป็นท่อเหล็กขนาดเส้นผ่านศูนย์กลาง 6 นิ้ว ซึ่งมีจุดเริ่มต้นจากจุดเชื่อมต่อกับท่อส่งก๊าซธรรมชาติไปยังบริษัท เคมิแมน จำกัด ขนาด 12 นิ้ว ที่วางอยู่เดิมบริเวณริมถนนทางหลวงแผ่นดินหมายเลข 3034 (หน้าพระลาน-บ้านคร้ว) ประมาณกม.ที่ 12+503 ด้านฝั่งขาเข้าอำเภอเฉลิมพระเกียรติ แนวท่อส่งก๊าซธรรมชาติของโครงการมีขนาดเส้นผ่านศูนย์กลาง 6 นิ้ว มีระยะทางในการวางแนวท่อรวมทั้งหมดประมาณ 61 เมตร ซึ่งเป็นท่อส่วนที่วางต่อจากท่อส่งก๊าซธรรมชาติเดิม จนถึงแนวเขตทางของถนนทางหลวงแผ่นดินหมายเลข 3034 (หน้าพระลาน-บ้านคร้ว) ประมาณ 6 เมตร จากนั้นวางท่อต่อเนื่องเข้าไปเขตพื้นที่ของสถานีก๊าซธรรมชาติหลัก ของบริษัท สแกน อินเตอร์ จำกัด (มหาชน) จนถึงสถานีควบคุมความดันและวัดปริมาตรก๊าซในเขตพื้นที่ของสถานีก๊าซธรรมชาติหลัก รวมมีระยะทางในการวางท่อส่งก๊าซทั้งหมดประมาณ 61 เมตร และอยู่ในเขตพื้นที่ของสถานีก๊าซธรรมชาติหลักของโครงการประมาณ 55 เมตร โดยแนวท่อส่งก๊าซธรรมชาติของโครงการวางผ่านเขตพื้นที่หมู่ที่ 5 ตำบลหนองบัว อำเภอบ้านหมอ จังหวัดสระบุรี สำหรับที่ตั้งแนวท่อส่งก๊าซธรรมชาติของโครงการแสดงดังรูปที่ 1-1

รายงานผลการปฏิบัติตามมาตรการป้องกันและแก้ไขผลกระทบสิ่งแวดล้อม และมาตรการติดตามตรวจสอบผลกระทบสิ่งแวดล้อม
โครงการท่อส่งก๊าซธรรมชาติไปยังสถานีก๊าซธรรมชาติหลัก ของบริษัท สแกน อินเตอร์ จำกัด (มหาชน)
ที่บ้านหมอ จังหวัดสระบุรี (ระยะดำเนินการ)

ฉบับที่ 1 รอบการดำเนินการระหว่างเดือนมกราคม - มิถุนายน 2566

บทที่ 1

บทนำ



ที่มา : รายงานการวิเคราะห์ผลกระทบสิ่งแวดล้อมฉบับสมบูรณ์ โครงการท่อส่งก๊าซธรรมชาติไปยังสถานีก๊าซธรรมชาติหลัก
ของบริษัท สแกน อินเตอร์ จำกัด (มหาชน) ที่บ้านหมอ จังหวัดสระบุรี, 2558

รูปที่ 1-1 พื้นที่ตั้งโครงการท่อส่งก๊าซธรรมชาติไปยังสถานีก๊าซธรรมชาติหลัก
ของบริษัท สแกน อินเตอร์ จำกัด (มหาชน) ที่บ้านหมอ จังหวัดสระบุรี

สำหรับท่อส่งก๊าซธรรมชาติของโครงการมีความดันใช้งานสูงสุด (Maximum Operating Pressure : MOP) เท่ากับ 450 psig และมีความดันใช้งานปกติ (Normal Operating Pressure : NOP) เท่ากับ 350 psig ซึ่งแนวท่อจะอยู่ลึกจากผิวดินประมาณ 1.5 เมตร สำหรับรายละเอียดแนวท่อส่งก๊าซธรรมชาติของโครงการแสดงในตารางที่ 1-1

ตารางที่ 1-1 รายละเอียดแนวท่อส่งก๊าซธรรมชาติของโครงการ

แนวท่อส่งก๊าซธรรมชาติ	ระยะทาง/ ความยาวท่อ (ม.) โดยประมาณ	จำนวนจุดที่ท่อส่งก๊าซ ของโครงการวางตัดผ่านถนน และคูน้ำ	วิธีการก่อสร้าง
ช่วงที่ 1 แนวท่อส่งก๊าซฯ KP ที่ 0+000 ถึง KP ที่ 0+006 ท่อส่งก๊าซฯ ขนาด 6 นิ้ว ที่มีจุดเริ่มต้นเชื่อมต่อกับท่อส่งก๊าซธรรมชาติไปยังบริษัท เคมีแมน จำกัด ขนาด 12 นิ้ว ที่มีอยู่เดิมบริเวณริมถนนทางหลวงแผ่นดินหมายเลข 3034 จากนั้นจึงวางท่อต่อเนื่องจนถึง KP ที่ 0+006 ซึ่งอยู่ภายในเขตทางของถนนทางหลวงแผ่นดินหมายเลข 3034	6	ตัดผ่านคูน้ำ 1 แห่ง ที่อยู่ริมถนนทางหลวงแผ่นดินหมายเลข 3034 ฝั่งขาเข้า อำเภอเฉลิมพระเกียรติ ซึ่งคูน้ำมีความกว้างประมาณ 3.50 เมตร และลึก 0.70 เมตร ใช้ประโยชน์สำหรับการระบายน้ำริมถนน	แบบขุดเปิด (Open Cut)
ช่วงที่ 2 แนวท่อส่งก๊าซฯ KP ที่ 0+006 ถึง KP ที่ 0+061 ท่อส่งก๊าซฯ ขนาด 6 นิ้ว ที่วางต่อจากแนวท่อช่วงที่ 1 จนถึงสถานีควบคุมความดันและวัดปริมาตรก๊าซ (สถานี MRS) ภายในสถานีก๊าซธรรมชาติหลัก ของบริษัท สแกน อินเตอร์ จำกัด (มหาชน)	55	-	แบบขุดเปิด (Open Cut)

โดยภาพรวมแล้วระบบท่อส่งก๊าซธรรมชาติทั้งหมดของโครงการ ประกอบด้วย

- ท่อส่งก๊าซธรรมชาติเป็นท่อเหล็ก
- สถานีควบคุมความดันและวัดปริมาตรก๊าซ (Metering & Regulating Station)
- วาล์วควบคุมมีทั้งหมด 2 จุด ได้แก่ วาล์วควบคุมที่บริเวณใกล้จุดต่อเชื่อมกับท่อส่งก๊าซธรรมชาติ

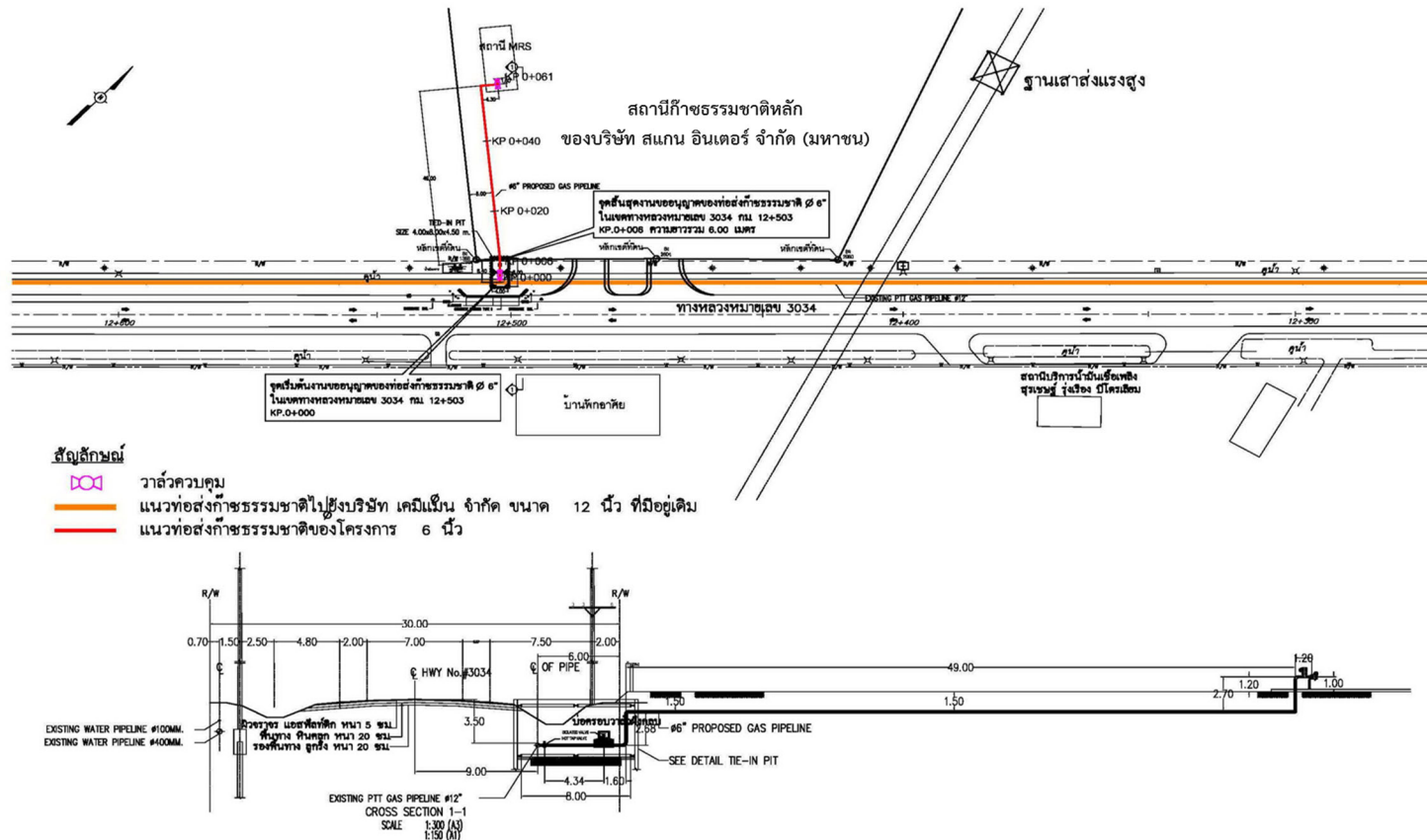
เดิมของบริษัท ปตท. จำกัด (มหาชน) และวาล์วควบคุมที่ติดตั้งไว้บริเวณจุดสิ้นสุดแนวท่อส่งก๊าซฯ ที่สถานีควบคุมความดันและวัดปริมาตรก๊าซ (สถานี MRS) โดยแผนภาพระบบท่อส่งก๊าซธรรมชาติของโครงการแสดงดังรูปที่ 1-2 สำหรับภาพตัดขวางของท่อส่งก๊าซฯ ของโครงการ แสดงดังรูปที่ 1-3

รายงานผลการปฏิบัติตามมาตรการป้องกันและแก้ไขผลกระทบสิ่งแวดล้อม และมาตรการติดตามตรวจสอบผลกระทบสิ่งแวดล้อม
โครงการท่อส่งก๊าซธรรมชาติไปยังสถานีก๊าซธรรมชาติหลัก ของบริษัท สแกน อินเตอร์ จำกัด (มหาชน)
ที่บ้านหมอ จังหวัดสระบุรี (ระยะดำเนินการ)

ฉบับที่ 1 รอบการดำเนินการระหว่างเดือนมกราคม - มิถุนายน 2566

บทที่ 1

บทนำ

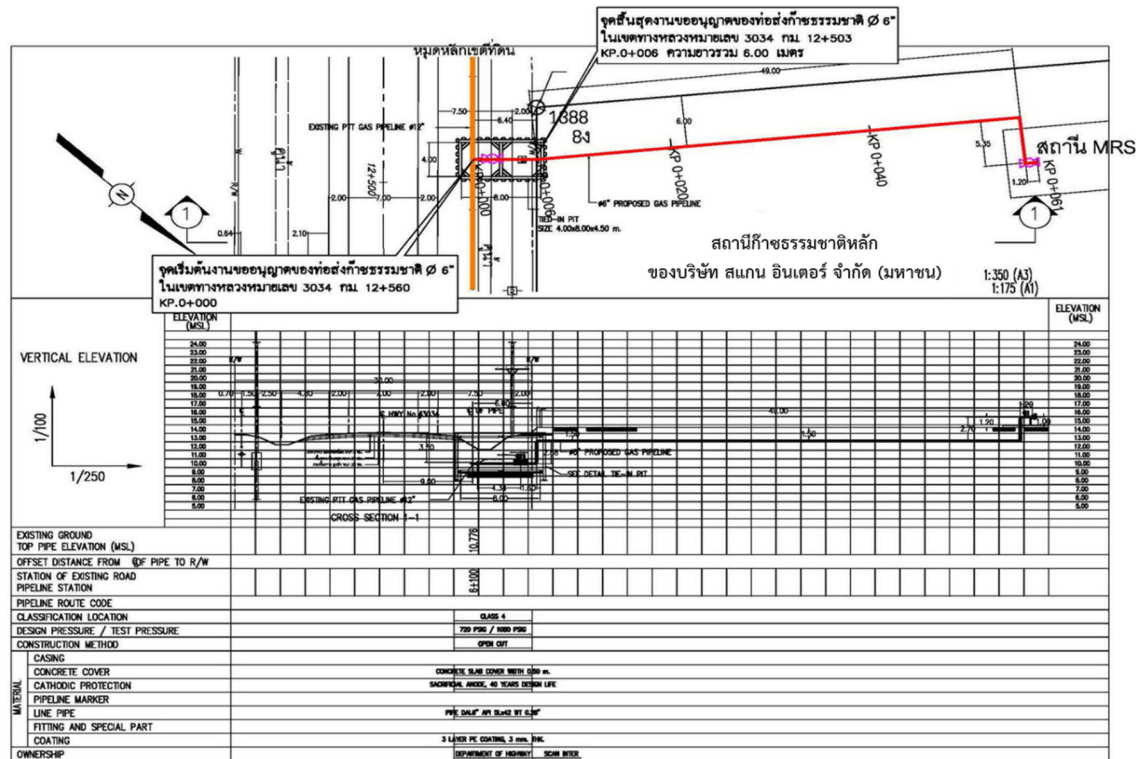


รายงานผลการปฏิบัติตามมาตรการป้องกันและแก้ไขผลกระทบสิ่งแวดล้อม และมาตรการติดตามตรวจสอบผลกระทบสิ่งแวดล้อม
โครงการท่อส่งก๊าซธรรมชาติไปยังสถานีก๊าซธรรมชาติหลัก ของบริษัท สแกน อินเตอร์ จำกัด (มหาชน)
ที่บ้านหมอ จังหวัดสระบุรี (ระยะดำเนินการ)

ฉบับที่ 1 รอบการดำเนินการระหว่างเดือนมกราคม - มิถุนายน 2566

บทที่ 1

บทนำ



สัญลักษณ์

วาล์วควบคุม

แนวท่อส่งก๊าซธรรมชาติไปยังบริษัท เคมิแมน จำกัด ขนาด 12 นิ้ว ที่มีอยู่เดิม

แนวท่อส่งก๊าซธรรมชาติของโครงการ 48 นิ้ว

ที่มา : รายงานการวิเคราะห์ผลกระทบสิ่งแวดล้อมฉบับสมบูรณ์ โครงการท่อส่งก๊าซธรรมชาติไปยังสถานีก๊าซธรรมชาติหลัก ของบริษัท สแกน อินเตอร์ จำกัด (มหาชน) ที่บ้านหมอ จังหวัดสระบุรี, 2558

รูปที่ 1-3 ภาพตัดขวางของท่อส่งก๊าซธรรมชาติของโครงการฯ ที่วางบริเวณเขตทางของถนนทางหลวงแผ่นดินหมายเลข 3034 กม.ที่ 12+503

1.5.2 รายละเอียดของสถานีบริการก๊าซธรรมชาติหลัก

ระบบท่อส่งก๊าซธรรมชาติของโครงการจะรับก๊าซธรรมชาติมาจากแนวท่อส่งก๊าซธรรมชาติเดิมของบริษัท ปตท. จำกัด (มหาชน) เพื่อส่งก๊าซธรรมชาติไปยังสถานีควบคุมความดันและวัดปริมาตรก๊าซ (สถานี MRS) ที่อยู่ภายในสถานีก๊าซธรรมชาติหลัก ของบริษัท สแกน อินเตอร์ จำกัด (มหาชน) จากนั้นก๊าซธรรมชาติจะถูกส่งตามท่อที่ต่อออกจากสถานี MRS แล้วส่งเข้าสู่คอมเพลสเซอร์ (เครื่องสูบน้ำอัดก๊าซ) เพื่อเพิ่มความดันก๊าซ หลังจากนั้นจะส่งก๊าซธรรมชาติตามท่อไปยังตู้ Filling Panel หรือตู้ควบคุมการจ่ายก๊าซเพื่อจ่ายก๊าซธรรมชาติเข้าสู่รถเทรลเลอร์ที่จะขนส่งก๊าซไปยังกลุ่มโรงงานอุตสาหกรรมต่างๆ ที่เป็นลูกค้า ที่อยู่นอกแนวท่อส่งก๊าซ ซึ่งสถานีก๊าซธรรมชาติหลักนี้มีหัวจ่ายทั้งหมด 10 หัวจ่าย แต่ละหัวจ่ายสามารถจ่ายก๊าซได้หัวจ่ายละ 1,532 MMBTU/Day และภายหลังจากที่โครงการทำการก่อสร้างสถานีก๊าซธรรมชาติหลักแล้วเสร็จ จะต้องจัดให้มีการทดสอบและตรวจสอบเครื่องสูบน้ำอัดก๊าซ ระบบท่อก๊าซ และอุปกรณ์ต่างๆ ที่อยู่ภายในสถานีก๊าซธรรมชาติหลัก รวมทั้งต้องจัดให้มีการตรวจสอบระบบไฟฟ้า เครื่องใช้ไฟฟ้า และอุปกรณ์ไฟฟ้า เพื่อนำผลการทดสอบและผลการตรวจสอบระบบไฟฟ้า พร้อมหนังสือรับรองระบบไฟฟ้าส่งให้กรมธุรกิจพลังงานเพื่อออกใบอนุญาตประกอบกิจการสถานีก๊าซธรรมชาติหลักต่อไป

1.6 สภาพแวดล้อมของสถานีก๊าซธรรมชาติหลักในปัจจุบัน

โครงการได้ดำเนินการก่อสร้างระบบท่อส่งก๊าซธรรมชาติ และติดตั้งอุปกรณ์สำคัญ รวมถึงส่วนสนับสนุนอื่นๆ ที่เกี่ยวข้องกับการดำเนินงานภายในสถานีก๊าซธรรมชาติหลัก ได้แก่ อาคารควบคุมความดันและวัดปริมาตรก๊าซ (Metering & Regulating Station) อาคารเครื่องสูบน้ำอัดก๊าซธรรมชาติ (Compressor) อาคารควบคุมการจ่ายก๊าซสำหรับรถขนส่งก๊าซ (Trailer Bay) อาคารซ่อมบำรุงรักษารถ อาคารคลุม Buffer Tank อาคารคลุมปั้มน้ำ อาคารบ้านพักพนักงาน อาคารสำนักงาน และป้อมยาม เป็นต้น โดยโครงการดำเนินการก่อสร้างแล้วเสร็จตั้งแต่ปี 2558 เป็นต้นมา และในปัจจุบันพบว่า โครงการยังไม่ได้ดำเนินการจ่ายก๊าซให้กับสถานีก๊าซธรรมชาติหลักแต่อย่างใด อย่างไรก็ตาม โครงการยังคงดำเนินการบำรุงรักษาระบบท่อฯ ของโครงการตามหลักวิศวกรรมและตามที่กฎหมายกำหนดอย่างต่อเนื่องในทุกปี นอกจากนี้ โครงการได้จัดให้มีเจ้าหน้าที่ประจำคอยดูแลความเรียบร้อยของสถานีสตลอด 24 ชั่วโมง

จากสภาพปัจจุบันตามแนวท่อส่งก๊าซธรรมชาติของโครงการ บริเวณที่วางแนวท่อส่งก๊าซฯ ช่วง KP ที่ 0+000 ถึง KP ที่ 0+006 เป็นพื้นที่ที่อยู่ในแนวเขตทางของถนนทางหลวงแผ่นดินหมายเลข 3034 ฝั่งขาเข้าอำเภอเฉลิมพระเกียรติ ซึ่งปัจจุบันมีสภาพเป็นไหล่ทางและคูน้ำริมถนน ซึ่งคูน้ำมีความกว้างประมาณ 3.50 เมตร และลึก 0.70 เมตร ใช้ประโยชน์สำหรับการระบายน้ำริมถนน ส่วนในบริเวณใกล้เคียงแนวท่อส่งก๊าซฯ ของโครงการมีถนนทางหลวงแผ่นดินหมายเลข 3034 (หน้าพระลาน-บ้านครัว) จากเดิมก่อนมีโครงการ

มีความกว้างของแนวเขตทางรวม 30 เมตร มีผิวจราจรแบบลาดยางกว้าง 7 เมตร แบ่งเป็นจำนวน 2 ช่องจราจร ขาเข้าและขาออกอย่างละ 1 ช่องจราจร แต่ในปัจจุบันสภาพของถนนทางหลวงแผ่นดินหมายเลข 3034 (หน้าพระลาน-บ้านครัว) ได้ดำเนินการปรับปรุงและขยายช่องจราจรจาก 2 ช่องจราจร เป็น 4 ช่องจราจร ขาเข้าและขาออกอย่างละ 2 ช่องจราจร พื้นที่ฝั่งเดียวกับแนวท่อส่งก๊าซฯ ของโครงการเป็นห้างหุ้นส่วนจำกัด อุทัยไพศาล ซึ่งห่างจากแนวท่อส่งก๊าซฯ ของโครงการเป็นระยะประมาณ 220 เมตร และมีกลุ่มบ้านเรือน 5 หลังคาเรือน อยู่ห่างออกไปจากแนวท่อส่งก๊าซฯ ของโครงการเป็นระยะประมาณ 460 เมตร ส่วนพื้นที่ฝั่งตรงข้ามแนวท่อส่งก๊าซฯ ของโครงการ ที่อยู่ถัดจากถนนทางหลวงแผ่นดินหมายเลข 3034 เป็นบ้านเรือน 1 หลังคาเรือน ซึ่งเป็นเจ้าของเดียวกันกับร้านรับเหมาก่อสร้าง อยู่ห่างจากแนวท่อส่งก๊าซฯ ของโครงการเป็นระยะ 50 เมตร มีสถานบริการน้ำมัน สุรเชษฐ์ รุ่งเรือง ปีโตรเลียม อยู่ห่างออกไปจากแนวท่อส่งก๊าซฯ ของโครงการเป็นระยะ 90 เมตร มีห้างหุ้นส่วนจำกัด เอ็น ดี ไปโอเทค อยู่ห่างออกไปจากแนวท่อส่งก๊าซฯ ของโครงการเป็นระยะ 400 เมตร และมีห้องแถว 1 หลัง อยู่ห่างออกไปจากแนวท่อส่งก๊าซฯ ของโครงการเป็นระยะ 510 เมตร

นอกจากนี้ ภายหลังจากที่โครงการได้ดำเนินการก่อสร้างแล้วเสร็จประมาณ 3-4 ปี พบว่า มีสถานประกอบการ และบ้านพักอาศัยเพิ่มขึ้นจากเดิมก่อนมีโครงการ จำนวน 3 แห่ง โดยแบ่งเป็นพื้นที่ฝั่งที่อยู่ตรงข้ามแนวท่อส่งก๊าซฯ ของโครงการ จำนวน 2 แห่ง ได้แก่ ร้านหนองบัวคำไม้ ซึ่งอยู่ห่างออกไปจากแนวท่อส่งก๊าซฯ ของโครงการเป็นระยะ 250 เมตร และมีบริษัท พงษ์ลาภ จำกัด อยู่ห่างออกไปจากแนวท่อส่งก๊าซฯ ของโครงการเป็นระยะ 458 เมตร ส่วนพื้นที่ฝั่งเดียวกันกับแนวท่อส่งก๊าซฯ ของโครงการ มีจำนวน 1 แห่ง คือ บ้านพักคนงานขับรถบรรทุก จำนวน 2 หลัง (ก่อสร้างแล้วเสร็จ แต่ยังไม่มีการพักอาศัย) ซึ่งอยู่ห่างจากแนวท่อส่งก๊าซฯ ของโครงการเป็นระยะประมาณ 325 เมตร สำหรับอาณาเขตติดต่อพื้นที่ตั้งโครงการ และพื้นที่ใกล้เคียงพื้นที่โครงการในระยะรัศมี 500 เมตร ทั้ง 2 ข้างของแนวเส้นผ่านศูนย์กลางท่อส่งก๊าซฯ แสดงดังรูปที่

รายงานผลการปฏิบัติตามมาตรการป้องกันและแก้ไขผลกระทบสิ่งแวดล้อม และมาตรการติดตามตรวจสอบผลกระทบสิ่งแวดล้อม
โครงการก่อสร้างก๊าซธรรมชาติไปยังสถานีก๊าซธรรมชาติหลัก ของบริษัท สแกน อินเตอร์ จำกัด (มหาชน)
ที่บ้านหมอ จังหวัดสระบุรี (ระยะดำเนินการ)

ฉบับที่ 1 รอบการดำเนินการระหว่างเดือนมกราคม - มิถุนายน 2566

บทที่ 1

บทนำ



จุดสิ้นสุดโครงการ

สถานี MRS

ทางหลวงแผ่นดินหมายเลข 3034 (หน้าพระลาน-บ้านครีว)

จุดเริ่มต้นโครงการ



(ก) อาณาเขตติดต่อพื้นที่ตั้งโครงการในปัจจุบัน

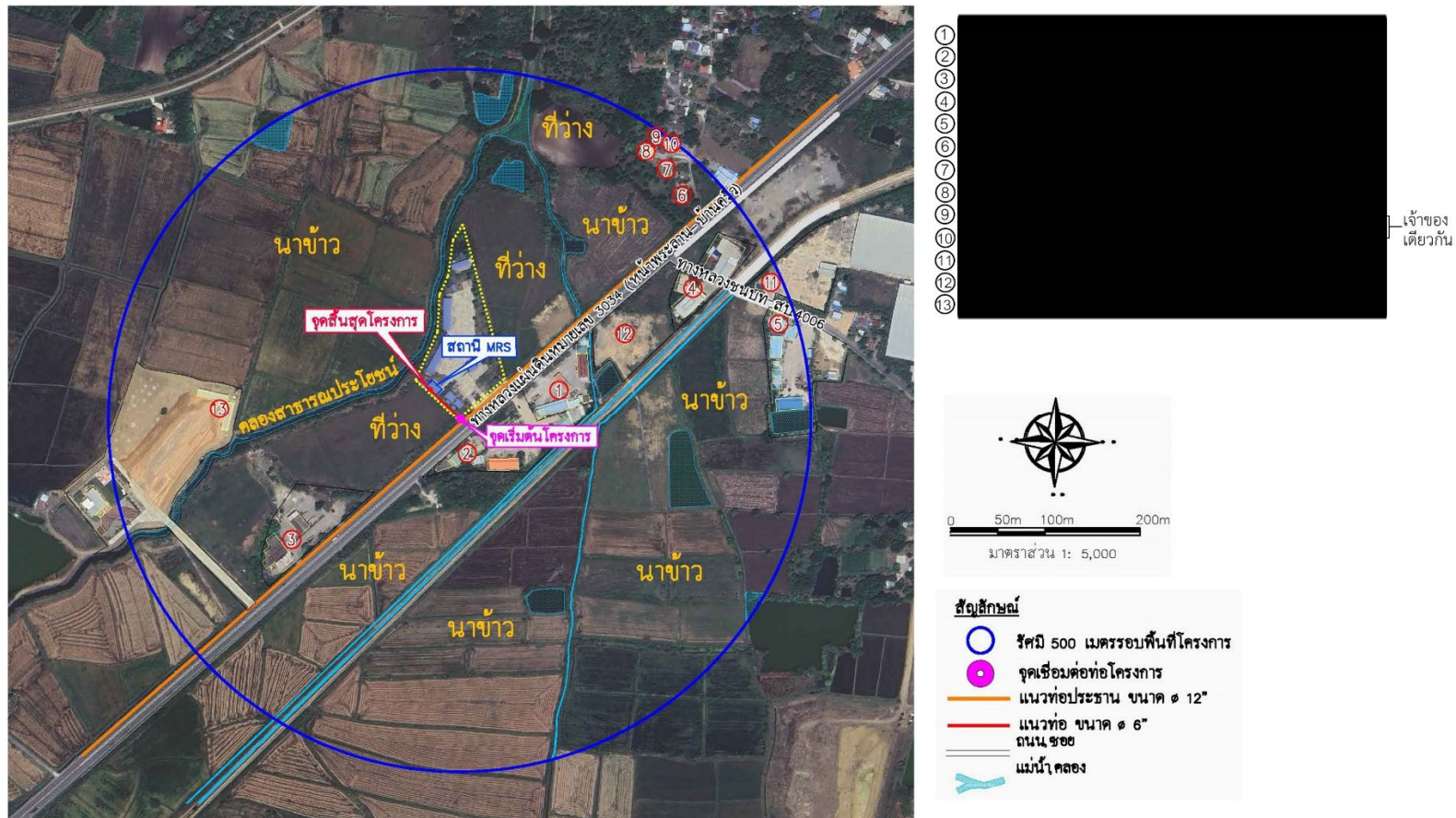
รูปที่ 1-4 สภาพปัจจุบันตามแนวท่อส่งก๊าซธรรมชาติของโครงการ

รายงานผลการปฏิบัติตามมาตรการป้องกันและแก้ไขผลกระทบสิ่งแวดล้อม และมาตรการติดตามตรวจสอบผลกระทบสิ่งแวดล้อม
โครงการท่อส่งก๊าซธรรมชาติไปยังสถานีก๊าซธรรมชาติหลัก ของบริษัท สแกน อินเตอร์ จำกัด (มหาชน)
ที่บ้านหมอ จังหวัดสระบุรี (ระยะดำเนินการ)

ฉบับที่ 1 รอบการดำเนินการระหว่างเดือนมกราคม - มิถุนายน 2566

บทที่ 1

บทนำ



(ข) พื้นที่ใกล้เคียงพื้นที่โครงการในระยะรัศมี 500 เมตร ทั้ง 2 ข้างของแนวเส้นผ่านศูนย์กลางท่อส่งก๊าซฯ

รูปที่ 1-4 สภาพปัจจุบันตามแนวท่อส่งก๊าซธรรมชาติของโครงการ (ต่อ)

สำหรับบริเวณที่วางแนวท่อส่งก๊าซฯ ช่วง KP ที่ 0+006 ถึง KP ที่ 0+061 เป็นเขตพื้นที่ของสถานีก๊าซธรรมชาติหลัก ของบริษัท สแกน อินเตอร์ จำกัด (มหาชน) ปัจจุบันได้ดำเนินการก่อสร้างระบบท่อส่งก๊าซธรรมชาติ และติดตั้งอุปกรณ์สำคัญที่เกี่ยวข้องกับการดำเนินงานภายในสถานีก๊าซธรรมชาติหลักเสร็จเรียบร้อยแล้ว แต่ยังไม่ได้ดำเนินการจ่ายก๊าซให้กับสถานีก๊าซธรรมชาติหลักแต่อย่างใด โดยมีรายละเอียดดังนี้ (รูปที่ 1-5)

1. อาคารควบคุมความดันและวัดปริมาตรก๊าซ (Metering & Regulating Station) เป็นอาคารคอนกรีตเสริมเหล็ก 1 ชั้น และหลังคาโครงเหล็ก จำนวน 1 หลัง โดยสถานีควบคุมความดันฯ เป็นแบบ Conventional Type เปิด-ปิดวาล์วด้วยระบบ Manual มีการติดตั้งระบบควบคุมความดันก่อนเข้าสู่คอมเพรสเซอร์ภายในสถานีก๊าซธรรมชาติหลัก โดยที่อุปกรณ์ควบคุมความดันจะมีจำนวน 2 ชุด โดยชุดหนึ่งทำงานอีกชุดหนึ่งเป็นชุดสำรอง นอกจากนี้ บริเวณสถานีจะมีการติดตั้งเครื่องดับเพลิงชนิดผงเคมีแห้ง จำนวน 4 เครื่อง และมีป้ายบ่งชี้อย่างชัดเจน (ปัจจุบันยังไม่ได้ใช้งาน)

2. อาคารเครื่องสูบน้ำอัดก๊าซธรรมชาติ (Compressor) เป็นอาคารคอนกรีตเสริมเหล็ก 1 ชั้น และหลังคาโครงเหล็ก จำนวน 1 หลัง มีการติดตั้งเครื่องสูบน้ำอัดก๊าซธรรมชาติ จำนวน 8 เครื่อง เป็นเครื่องสูบน้ำอัดก๊าซรุ่น CNG Compressor Model BBR-5018 จำนวน 4 เครื่อง แต่ละเครื่องมีอัตราความสามารถในการทำงาน ณ ความดันทางเข้าที่ออกแบบไว้เท่ากับ 1,600 Sm³/hr และเครื่องสูบน้ำอัดก๊าซรุ่น CNG Compressor Model ARIEL JG-4 2/3000 จำนวน 4 เครื่อง แต่ละเครื่องมีอัตราความสามารถในการทำงาน ณ ความดันทางเข้าที่ออกแบบไว้เท่ากับ 3,000 Sm³/hr ความดันสูงสุดและต่ำสุดที่สามารถทำงานได้เท่ากับ 130/3,600 psig มีการติดตั้งเครื่องส่งเสียงดังเมื่อก๊าซรั่วไว้ในบริเวณที่ตั้งเครื่องสูบน้ำอัดก๊าซ จำนวน 10 เครื่อง นอกจากนี้ โครงการมีการติดตั้งเครื่องดับเพลิงชนิดผงเคมีแห้งไว้บริเวณประตูทางเข้าห้องเครื่องสูบน้ำอัดก๊าซ จำนวน 2 ถัง และที่บริเวณเครื่องสูบน้ำอัดก๊าซ 2 ถังต่อเครื่องสูบน้ำอัดก๊าซ 1 เครื่อง รวมมีจำนวนทั้งหมด 16 เครื่อง (ปัจจุบันยังไม่ได้ใช้งาน)

3. อาคารควบคุมการจ่ายก๊าซสำหรับรถขนส่งก๊าซ (Trailer Bay) เป็นอาคารคอนกรีตเสริมเหล็ก 1 ชั้น และหลังคาโครงเหล็ก จำนวน 1 หลัง มีการติดตั้งตู้ Filling Panel หรือตู้ควบคุมการจ่ายก๊าซ มีจำนวน 9 ตู้ ซึ่งมีหัวจ่ายและจะปิดการจ่ายก๊าซทันทีเมื่อถอดออกจากท่อเดิมถึงบรรจุก๊าซของรถเทรลเลอร์และมีการป้องกันการไหลของก๊าซกรณีที่หัวจ่ายยึดติดกับท่อเดิมก๊าซไม่สนิท นอกจากนี้ โครงการมีการติดตั้งเครื่องดับเพลิงชนิดผงเคมีแห้งไว้บริเวณประตูทางเข้าห้องเครื่องสูบน้ำอัดก๊าซ จำนวน 2 ถัง (ปัจจุบันยังไม่ได้ใช้งาน)

4. อาคารซ่อมบำรุงรักษารถ เป็นอาคารคอนกรีตเสริมเหล็ก โครงเหล็ก 1 ชั้น จำนวน 1 หลัง (ปัจจุบันยังไม่ได้ใช้งาน)

5. อาคารคลุม Buffer Tank เป็นอาคารคอนกรีตเสริมเหล็ก โครงเหล็ก 1 ชั้น จำนวน 1 หลัง (ปัจจุบันยังไม่ได้ใช้งาน)

6. อาคารคลุมปั้มน้ำ เป็นอาคารคอนกรีตเสริมเหล็ก 1 ชั้น และหลังคาโครงเหล็ก จำนวน 1 หลัง ปัจจุบันยังไม่ได้มีการติดตั้งระบบเครื่องสูบน้ำดับเพลิง และยังไม่ได้เปิดใช้งาน
7. อาคารบ้านพักพนักงาน เป็นอาคารคอนกรีตเสริมเหล็ก 1 ชั้น และหลังคาโครงเหล็ก จำนวน 1 หลัง (ปัจจุบันยังไม่ได้ใช้งาน)
8. อาคารสำนักงาน เป็นอาคารคอนกรีตเสริมเหล็ก 1 ชั้น และหลังคาโครงเหล็ก จำนวน 2 หลัง แบ่งเป็นอาคารสำนักงานพนักงานขับรถ จำนวน 1 หลัง และอาคารสำนักงาน (ออฟฟิศ) จำนวน 1 หลัง ปัจจุบันมีการเปิดใช้งานอาคารสำนักงานพนักงานขับรถบางส่วน เพื่อใช้เป็นที่พักของเจ้าหน้าที่ประจำคอยดูแลความเรียบร้อยของสถานี
9. ป้อมยามรักษาความปลอดภัย จำนวน 2 หลัง และจุดเติมน้ำมันสำหรับรถยนต์ที่ใช้ภายในสถานี ก๊าซธรรมชาติหลัก จำนวน 1 หลัง (ปัจจุบันยังไม่ได้ใช้งาน)



แนวท่อส่งก๊าซฯ ช่วง KP ที่ 0+006 ถึง KP ที่ 0+061 ในเขตพื้นที่ของสถานีก๊าซธรรมชาติหลัก

รูปที่ 1-5 สภาพปัจจุบันของโครงการท่อส่งก๊าซธรรมชาติไปยังสถานีก๊าซธรรมชาติหลัก
ของบริษัท สแกน อินเตอร์ จำกัด (มหาชน) ที่บ้านหมอ จังหวัดสระบุรี

รายงานผลการปฏิบัติตามมาตรการป้องกันและแก้ไขผลกระทบสิ่งแวดล้อม และมาตรการติดตามตรวจสอบผลกระทบสิ่งแวดล้อม
โครงการท่อส่งก๊าซธรรมชาติไปยังสถานีก๊าซธรรมชาติหลัก ของบริษัท สแกน อินเตอร์ จำกัด (มหาชน)
ที่บ้านหมอ จังหวัดสระบุรี (ระยะดำเนินการ)

ฉบับที่ 1 รอบการดำเนินการระหว่างเดือนมกราคม - มิถุนายน 2566

บทที่ 1

บทนำ



วาล์วควบคุมที่บริเวณใกล้จุดต่อเชื่อมกับท่อส่ง
ก๊าซธรรมชาติเดิมของบริษัท ปตท. จำกัด (มหาชน)



วาล์วควบคุมบริเวณจุดสิ้นสุดแนวท่อส่งก๊าซฯ
ที่สถานีควบคุมความดันและวัดปริมาตรก๊าซ (สถานี MRS)



สภาพปัจจุบันของอาคารควบคุมความดันและวัดปริมาตรก๊าซ (Metering & Regulating Station)

รูปที่ 1-5 สภาพปัจจุบันของโครงการท่อส่งก๊าซธรรมชาติไปยังสถานีก๊าซธรรมชาติหลัก
ของบริษัท สแกน อินเตอร์ จำกัด (มหาชน) ที่บ้านหมอ จังหวัดสระบุรี (ต่อ)

รายงานผลการปฏิบัติตามมาตรการป้องกันและแก้ไขผลกระทบสิ่งแวดล้อม และมาตรการติดตามตรวจสอบผลกระทบสิ่งแวดล้อม
โครงการท่อส่งก๊าซธรรมชาติไปยังสถานีก๊าซธรรมชาติหลัก ของบริษัท สแกน อินเตอร์ จำกัด (มหาชน)
ที่บ้านหมอ จังหวัดสระบุรี (ระยะดำเนินการ)

ฉบับที่ 1 รอบการดำเนินการระหว่างเดือนมกราคม - มิถุนายน 2566

บทที่ 1

บทนำ



สภาพปัจจุบันของอาคารคลุม Buffer Tank



สภาพปัจจุบันของอาคารเครื่องสูบลัดก๊าซธรรมชาติ (Compressor)



แนวท่อส่งก๊าซฯ ที่ต่อออกจากสถานี MRS เข้าอาคาร
คอมเพลสเซอร์ (เครื่องสูบลัดก๊าซ) เพื่อเพิ่มความดันก๊าซ

แนวท่อจ่ายก๊าซฯ จากอาคารคอมเพลสเซอร์ ไปยัง
ตู้ควบคุมการจ่ายก๊าซ (Filling Panel) ให้กับรถเทรลเลอร์

รูปที่ 1-5 สภาพปัจจุบันของโครงการท่อส่งก๊าซธรรมชาติไปยังสถานีก๊าซธรรมชาติหลัก
ของบริษัท สแกน อินเตอร์ จำกัด (มหาชน) ที่บ้านหมอ จังหวัดสระบุรี (ต่อ)

รายงานผลการปฏิบัติตามมาตรการป้องกันและแก้ไขผลกระทบสิ่งแวดล้อม และมาตรการติดตามตรวจสอบผลกระทบสิ่งแวดล้อม
โครงการท่อส่งก๊าซธรรมชาติไปยังสถานีก๊าซธรรมชาติหลัก ของบริษัท สแกน อินเตอร์ จำกัด (มหาชน)
ที่บ้านหมอ จังหวัดสระบุรี (ระยะดำเนินการ)

ฉบับที่ 1 รอบการดำเนินการระหว่างเดือนมกราคม - มิถุนายน 2566

บทที่ 1

บทนำ



รายงานผลการปฏิบัติตามมาตรการป้องกันและแก้ไขผลกระทบสิ่งแวดล้อม และมาตรการติดตามตรวจสอบผลกระทบสิ่งแวดล้อม
โครงการก่อสร้างท่าอากาศยานไปยังสถานีท่าอากาศยานหลัก ของบริษัท สแกน อินเตอร์ จำกัด (มหาชน)
ที่บ้านหมอ จังหวัดสระบุรี (ระยะดำเนินการ)

ฉบับที่ 1 รอบการดำเนินการระหว่างเดือนมกราคม - มิถุนายน 2566

บทที่ 1

บทนำ



ระบบไฟฟ้าที่ใช้ภายในสถานีท่าอากาศยานหลักเป็นชนิดป้องกันการระเบิด (Explosion Proof)



ติดตั้งสายดินบริเวณที่มีการใช้งานของอุปกรณ์ไฟฟ้า เพื่อป้องกันอันตรายจากกรณีที่มีกระแสไฟฟ้ารั่ว



ติดตั้งระบบสัญญาณแจ้งเตือนเมื่อเกิดเหตุฉุกเฉิน

รูปที่ 1-5 สภาพปัจจุบันของโครงการก่อสร้างท่าอากาศยานไปยังสถานีท่าอากาศยานหลัก
ของบริษัท สแกน อินเตอร์ จำกัด (มหาชน) ที่บ้านหมอ จังหวัดสระบุรี (ต่อ)

รายงานผลการปฏิบัติตามมาตรการป้องกันและแก้ไขผลกระทบสิ่งแวดล้อม และมาตรการติดตามตรวจสอบผลกระทบสิ่งแวดล้อม
โครงการท่อส่งก๊าซธรรมชาติไปยังสถานีก๊าซธรรมชาติหลัก ของบริษัท สแกน อินเตอร์ จำกัด (มหาชน)
ที่บ้านหมอ จังหวัดสระบุรี (ระยะดำเนินการ)

ฉบับที่ 1 รอบการดำเนินการระหว่างเดือนมกราคม - มิถุนายน 2566

บทที่ 1

บทนำ



ติดตั้งถังดับเพลิงไว้บริเวณจุดต่างๆ ภายในสถานีก๊าซธรรมชาติหลัก



ติดตั้งป้ายเตือนอันตรายต่างๆ และกฎความปลอดภัยของสถานีก๊าซไว้บริเวณพื้นที่เสี่ยงต่อการเกิดอันตราย

รูปที่ 1-5 สภาพปัจจุบันของโครงการท่อส่งก๊าซธรรมชาติไปยังสถานีก๊าซธรรมชาติหลัก
ของบริษัท สแกน อินเตอร์ จำกัด (มหาชน) ที่บ้านหมอ จังหวัดสระบุรี (ต่อ)

รายงานผลการปฏิบัติตามมาตรการป้องกันและแก้ไขผลกระทบสิ่งแวดล้อม และมาตรการติดตามตรวจสอบผลกระทบสิ่งแวดล้อม
โครงการท่อส่งก๊าซธรรมชาติไปยังสถานีก๊าซธรรมชาติหลัก ของบริษัท สแกน อินเตอร์ จำกัด (มหาชน)
ที่บ้านหมอ จังหวัดสระบุรี (ระยะดำเนินการ)

ฉบับที่ 1 รอบการดำเนินการระหว่างเดือนมกราคม - มิถุนายน 2566

บทที่ 1

บทนำ



ติดตั้งป้ายเตือนอันตรายต่างๆ และกฎความปลอดภัยของสถานีก๊าซไว้บริเวณพื้นที่เสี่ยงต่อการเกิดอันตราย (ต่อ)



ติดตั้งชุดล้างตัวและล้างตาฉุกเฉิน (Emergency Eyewash and Shower) ไว้บริเวณด้านหลังอาคารคอมเพลกซ์



ประตูทางเข้า-ออกสำหรับรถเทรลเลอร์ที่จะขนส่งก๊าซไปยังกลุ่มโรงงานอุตสาหกรรมต่างๆ



จัดทำแนวรั้ว และกำแพงปูนล้อมรอบพื้นที่ทุกด้านของสถานีก๊าซธรรมชาติหลัก

รูปที่ 1-5 สภาพปัจจุบันของโครงการท่อส่งก๊าซธรรมชาติไปยังสถานีก๊าซธรรมชาติหลัก
ของบริษัท สแกน อินเตอร์ จำกัด (มหาชน) ที่บ้านหมอ จังหวัดสระบุรี (ต่อ)

รายงานผลการปฏิบัติตามมาตรการป้องกันและแก้ไขผลกระทบสิ่งแวดล้อม และมาตรการติดตามตรวจสอบผลกระทบสิ่งแวดล้อม
โครงการก่อสร้างท่าเรือขนถ่ายสินค้าไปยังสถานีท่าเรือขนถ่ายสินค้าหลัก ของบริษัท สแกน อินเตอร์ จำกัด (มหาชน)
ที่บ้านหมอ จังหวัดสระบุรี (ระยะดำเนินการ)

ฉบับที่ 1 รอบการดำเนินการระหว่างเดือนมกราคม - มิถุนายน 2566

บทที่ 1

บทนำ



จัดทำแนวรั้ว และกำแพงปูนล้อมรอบพื้นที่ทุกด้านของสถานีท่าเรือขนถ่ายสินค้าหลัก (ต่อ)



จัดทำรางระบายน้ำ และรางรวบรวมน้ำเสียไว้บริเวณจุดต่างๆ ภายในสถานีท่าเรือขนถ่ายสินค้าหลัก



บริเวณทางเข้า-ออกของสถานีท่าเรือขนถ่ายสินค้าหลัก

รูปที่ 1-5 สภาพปัจจุบันของโครงการก่อสร้างท่าเรือขนถ่ายสินค้าไปยังสถานีท่าเรือขนถ่ายสินค้าหลัก
ของบริษัท สแกน อินเตอร์ จำกัด (มหาชน) ที่บ้านหมอ จังหวัดสระบุรี (ต่อ)

รายงานผลการปฏิบัติตามมาตรการป้องกันและแก้ไขผลกระทบสิ่งแวดล้อม และมาตรการติดตามตรวจสอบผลกระทบสิ่งแวดล้อม
โครงการท่อส่งก๊าซธรรมชาติไปยังสถานีก๊าซธรรมชาติหลัก ของบริษัท สแกน อินเตอร์ จำกัด (มหาชน)
ที่บ้านหมอ จังหวัดสระบุรี (ระยะดำเนินการ)

ฉบับที่ 1 รอบการดำเนินการระหว่างเดือนมกราคม - มิถุนายน 2566

บทที่ 1

บทนำ

	
พื้นที่ติดตั้งฐานหม้อแปลงไฟฟ้า	จุดเติมน้ำมันสำหรับรถยนต์ที่ใช้ภายในสถานี
	
สภาพปัจจุบันของอาคารบ้านพักพนักงาน	สภาพปัจจุบันของอาคารคลุมบิมน้ำ
	
สภาพปัจจุบันของอาคารซ่อมบำรุงรักษารถ	จัดเตรียมถังขยะไว้ตามจุดต่างๆ ภายในสถานีก๊าซธรรมชาติหลัก
รูปที่ 1-5 สภาพปัจจุบันของโครงการท่อส่งก๊าซธรรมชาติไปยังสถานีก๊าซธรรมชาติหลัก ของบริษัท สแกน อินเตอร์ จำกัด (มหาชน) ที่บ้านหมอ จังหวัดสระบุรี (ต่อ)	

รายงานผลการปฏิบัติตามมาตรการป้องกันและแก้ไขผลกระทบสิ่งแวดล้อม และมาตรการติดตามตรวจสอบผลกระทบสิ่งแวดล้อม
โครงการก่อสร้างท่าเรือขนถ่ายสินค้าไปยังสถานีท่าเรือขนถ่ายสินค้าหลัก ของบริษัท สแกน อินเตอร์ จำกัด (มหาชน)
ที่บ้านหมอ จังหวัดสระบุรี (ระยะดำเนินการ)

ฉบับที่ 1 รอบการดำเนินการระหว่างเดือนมกราคม - มิถุนายน 2566

บทที่ 1

บทนำ



สภาพปัจจุบันของอาคารสำนักงาน



สภาพปัจจุบันของป้อมยามรักษาความปลอดภัย (ป้อม 1)

สภาพปัจจุบันของป้อมยามรักษาความปลอดภัย (ป้อม 2)



สภาพปัจจุบันของห้องน้ำชายภายในสถานีฯ จำนวน 2 ห้อง

สภาพปัจจุบันของห้องน้ำหญิงภายในสถานีฯ จำนวน 4 ห้อง

รูปที่ 1-5 สภาพปัจจุบันของโครงการก่อสร้างท่าเรือขนถ่ายสินค้าไปยังสถานีท่าเรือขนถ่ายสินค้าหลัก
ของบริษัท สแกน อินเตอร์ จำกัด (มหาชน) ที่บ้านหมอ จังหวัดสระบุรี (ต่อ)

1.7 แผนการดำเนินงานตามมาตรการป้องกันและแก้ไขผลกระทบสิ่งแวดล้อม

การติดตามตรวจสอบผลกระทบสิ่งแวดล้อมตามมาตรการป้องกันและแก้ไขผลกระทบสิ่งแวดล้อมของโครงการก่อสร้างท่าอากาศยานไปยังสถานีท่าอากาศยานหลัก ของบริษัท สแกน อินเตอร์ จำกัด (มหาชน) ในระยะดำเนินการ ซึ่งสำนักงานนโยบายและแผนทรัพยากรธรรมชาติและสิ่งแวดล้อม (สผ.) ได้กำหนดไว้เป็นเงื่อนไขในรายงานการวิเคราะห์ผลกระทบสิ่งแวดล้อมที่ได้รับความเห็นชอบ มีมาตรการป้องกันและแก้ไขผลกระทบสิ่งแวดล้อมที่ระบุไว้ในแผนปฏิบัติการด้านสิ่งแวดล้อม ดังนี้ (ภาคผนวก ก-3)

- มาตรการทั่วไป
- แผนปฏิบัติการสิ่งแวดล้อมในระยะดำเนินการ
 1. แผนปฏิบัติการด้านสังคม
 2. แผนปฏิบัติการด้านสุขภาพ อาชีวอนามัยและความปลอดภัย

1.8 แผนการดำเนินงานตามมาตรการติดตามตรวจสอบผลกระทบสิ่งแวดล้อม

การดำเนินงานตามมาตรการติดตามตรวจสอบผลกระทบสิ่งแวดล้อม ของโครงการก่อสร้างท่าอากาศยานไปยังสถานีท่าอากาศยานหลัก ของบริษัท สแกน อินเตอร์ จำกัด (มหาชน) ในระยะดำเนินการ ซึ่งสำนักงานนโยบายและแผนทรัพยากรธรรมชาติและสิ่งแวดล้อม (สผ.) ได้กำหนดไว้เป็นเงื่อนไขในรายงานการวิเคราะห์ผลกระทบสิ่งแวดล้อมที่ได้รับความเห็นชอบ มีมาตรการติดตามตรวจสอบผลกระทบสิ่งแวดล้อมที่ระบุไว้ในแผนปฏิบัติการด้านสิ่งแวดล้อม ประกอบด้วย 2 แผนหลัก ดังนี้

1. แผนปฏิบัติการด้านสังคม
2. แผนปฏิบัติการด้านสุขภาพ อาชีวอนามัยและความปลอดภัย